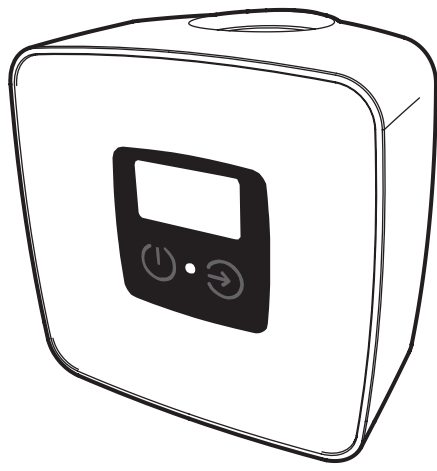


# Stone



## USER GUIDEBOOK

COD. 571359020 | MANUAL REVISION 10/2015

### PURPOSE OF THE MANUAL AND GENERAL INFORMATION

The information in this manual accompanying the product is essential for the proper installation, use and maintenance of the heating system Stone and is updated at the date reported in the manual. Any updates or changes are found on the website <http://www.zoppas.com/StoneBLE>.

The installation should be performed by qualified personnel and equipped with the necessary skills for this operation, with appropriate tools and in full compliance with all laws, rules and precautions on safety, as well as the requirements and guidelines in this manual.

Failure to follow these information and the regulations contained in this document may lead to malfunction, failure, breakage, etc. and the danger of damage to property and/or persons, as well as forfeiture of the guarantee of IRCA S.P.A. In some countries the product can be approved for operation with the original components of the product, therefore, IRCA S.P.A. recommends to use original spare parts or parts with completely equivalent technical and functional characteristics. The information was made by the manufacturer in the original language (Italian) to provide users with the necessary information to use the unit in a stand alone cost-effective and risk-free mode.

IRCA S.P.A. accepts no responsibility for any inaccuracies in this document due to printing errors or transcription. IRCA S.P.A. reserves the right to make changes to information without the obligation to notify in advance, as long as they do not affect safety.

This document or any part thereof may not be copied, altered or reproduced without the written consent of IRCA S.P.A. Carefully store this manual for the entire life cycle of the product.

### SAFETY WARNINGS

Most accidents are caused by failure to observe basic rules and safety precautions. IRCA S.P.A. cannot foresee all possible circumstances that could involve potential dangers.

The instructions in this guide, in the manual and on the product are, therefore, not all-inclusive. If in the various operations you adopt procedures, tools or methods that are not explicitly recommended by IRCA S.P.A. it is essential to ensure that the work is performed in compliance with the safety of the performer and of others.

### WARNINGS FOR USE

Keep out of reach of children. The product is designed to be easy to use, yet the use of the product by children and not suitable persons is recommended only under the supervision of an adult. The product is designed to be repaired by authorized personnel only. Do not perform any maintenance and replace damaged items. Do not pierce or carve. Do not place the product on heat. Do not wet the product in an attempt to clean it. Do not immerse in water. Clean the product with a dry cloth. Do not clean with aggressive products.

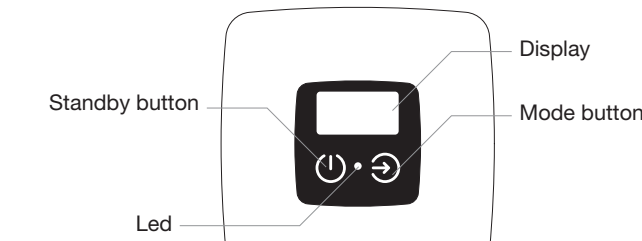
### THE PACKAGE CONTAINS

Stone, cable cover (only Wall), grommet (only Wall), gland (only Wall)

### GLOSSARY

Pairing: It is the process that allows you to associate a radiator to Stone, so it can be controlled by the latter. Fil Pilot: cable control system of the radiator (if present in the home). Set point: target temperature that you want to be reached and/or maintained.

### THE DISPLAY and CONTROLS



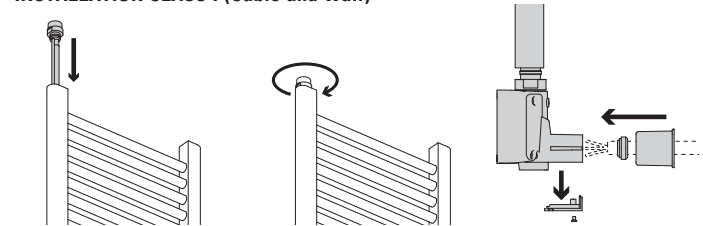
You can use Stone through the two buttons on the product or through the app downloadable from the store.

### POWER SUPPLY

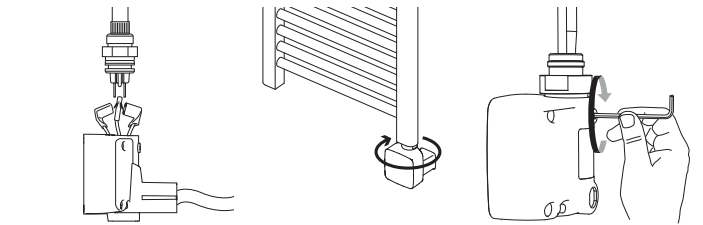
You can use Stone connecting to the domestic electrical grid the Live, Neutral and Ground wires (Class 1), or connecting the Live, Neutral and Fil Pilot control connection (auxiliary wires) (Class 2)

	Live	Neutral	Ground	Fil Pilot
<b>Class 1</b>	Brown	Blue	Yellow/Green	
<b>Class 2</b>	Brown	Grey		Black

### INSTALLATION CLASS I (Cable and Wall)

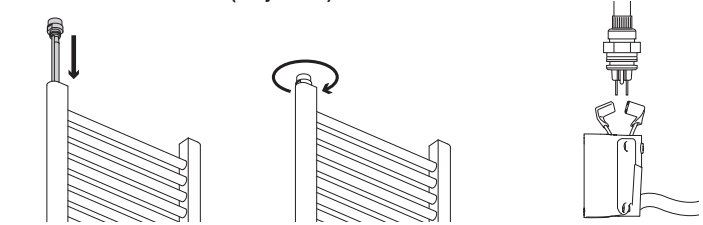


- 1 Insert resistance in the upside down radiator.
- 2 Screw in the resistance using 25 mm wrench (not included).
- 3 Insert the cable into the grommet. Connect the wires to the mammoth. Close the grommet.

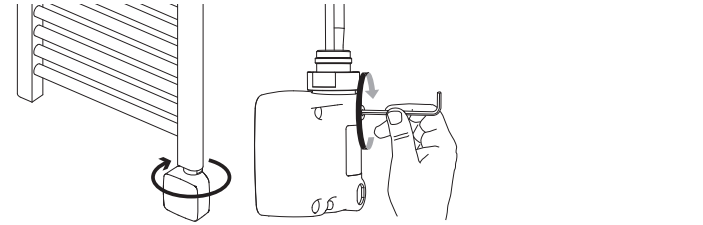


- 4 Connect the fastons to the resistance. Connect the ground to the resistance.
- 5 Screw Stone to the resistance until it locks.
- 6 Fasten Stone using the screw on the back. Use 1.5 mm Allen wrench (not included)

### INSTALLATION CLASS II (only cable)



- 1 Insert resistance in the upside down radiator.
- 2 Screw in the resistance using 25 mm wrench (not included).
- 3 Connect the fastons to the resistance. Connect the Fil Pilot (if any).



- 4 Screw Stone to the resistance until it locks.
- 5 Fasten Stone using the screw on the back. Use 1.5 mm Allen wrench (not included).

### STONE CORRECT POSITIONING

Stone can only be installed on vertical radiators. You can install it in the two positions shown in the figure.

### FIRST USE

To successfully complete the first installation, follow the following:

### FIRST START

At power choose the usage mode you want to use (SETPPOINT MODE or POWER MODE). Select the desired usage mode with the MODE button and press STANDBY to confirm. Set the date and time: select the value with the MODE button and confirm by pressing STANDBY. On completion of the procedure, the towel warmer is placed on Standby mode.

### WAYS OF USE

With Stone you can control the Towel Rail in two distinct modes of use:

Set-point use (SETPPOINT MODE)

Power use (POWER MODE)

### SET POINT USE (SETPPOINT MODE)

When you enable SETPOINT MODE, the towel rail controls the desired room temperature and set by the user. The user can select operating modes, which are associated with set-point values (Ex. Comfort is associated with 21°C). The operating modes that can be enabled in the SETPOINT MODE are given below:

Operating mode	Description	Default value
<b>BOOST</b>	Mode of operation of the radiator which contemplates continues operation for 2 hours at full power	2 hour period, settable by App
<b>COMFORT</b>	Regulation with constant temperature	21°C (changeable by the app)
<b>ECO</b>	Regulation with constant temperature	17.5°C (changeable by the app)
<b>ANTIFREEZE</b>	Regulation with constant temperature	7°C (changeable by the app)
<b>SCHEDULE</b>	Daily programming	Default program
<b>MANUAL</b>	Regulation with constant temperature	Can only be used with the App, set value from the App
<b>DATE &amp; TIME</b>	Date and time settings	
<b>STANDBY</b>	Mode in which the radiator is not active	
<b>BLUETOOTH</b>	To connect with Stone app	

### POWER USE (POWER MODE)

When POWER MODE is enabled, the towel-rail is controlled via power levels ranging from 1 (lowest) to 10 (maximum power), which are set by the user. The user can set the operating modes, which are associated to power levels as reported in the following table:

Operating mode	Description	Default Value
<b>BOOST</b>	Power level 10	2 hour period, settable by App
<b>HIGH</b>	High constant power	Power level 9 (editable from the app)
<b>MEDIUM</b>	Average constant power	Power level 5 (editable from the app)
<b>LOW</b>	Low constant power	Power Level 2 (editable from the app)
<b>SCHEDULE</b>	Daily programming	Default program
<b>MANUAL</b>	Regulation with constant temperature	Can only be used with the App, set value from the App
<b>DATE &amp; TIME</b>	Date and time settings	
<b>STANDBY</b>	Mode in which the radiator is not active	
<b>BLUETOOTH</b>	To connect with Stone app di Stone	

### STATE OF THE LED

LED	SETPPOINT MODE	POWER MODE
Red	Set-point higher than 24°C	Power greater than 8
Orange	Set-point between 22.5 C and 24°C	Power between 6 and 8
Yellow-orange	Set-point between 20.5°C and 22.5°C	Power between 4 and 6
Yellow	Set-point between 19°C and 20.5°C	Power between 2 and 4
Green	Set-point less than or equal to 19°C	Power less than or equal to 2

### CONNECTION WITH SMART DEVICE VIA BLUETOOTH SMART (PAIRING)

Download the App, turn it on, sign (if necessary) or enter as a guest. The App offers a guided installation menu and includes instructions to put the Stone in pairing mode (search Smart Device that can accept a connection via low energy Bluetooth).

Access the BLUETOOTH menu and follow the guidance provided by the app.

### CONTROL THROUGH FIL PILOTE (ONLY FOR CLASS II - CABLE)

Control via Fil Pilote is enabled only in the set point control mode (SETPPOINT MODE) and is available only for the model in Class II.

To enable control via Fil Pilote, make sure you have properly connected the black wire of the Fil Pilote signal to the appropriate unit. Select the Comfort mode, and at this point the Stone control will automatically enable the reading of the Fil Pilote signal, and if properly recognized, the AUTO icon will appear in the top left side of the display, and the control will lock automatically.

### DIAGNOSTICS

In case of system malfunction, Stone warns the user through a message on the display and the Led lights on the front panel.

Message	Description	What to do
Err 1	Loading error	Turn off the heater and let it cool. Try to turn on the towel rail if the error is no more present, the protection thermostat has intervened and the towel rail self-resets. If the body of the towel rail is cold and the error persists, replace the heating element of the towel rail.
Err 2	Temperature sensor	Internal temperature sensor failure, replace Stone control.
Err 3	Memory error	Data storage error: the weekly schedule may not work properly. Replace Stone control

### PROCEDURE FOR LOCKING AND UNLOCKING KEYBOARD

To lock the keyboard of Stone, press 3 times the standby button. To unlock the keyboard: Press 3 times standby.

### RESET PROCEDURE

Access the Menu Date & Time and scroll through the item year until the appearance of the reset request.

### CLEANING PRODUCT

To clean STONE, use a dry cloth. Do not clean with aggressive products. Do not wet the product in an attempt to clean it. Do not immerse in water.

### REFERENCE STANDARDS

SICUREZZA: EN 60950-1  
LVD: EN 60335-1; EN60335-2-30; EN60335-2-43 EN62333  
EMC: EN55014-1; EN55014-2; EN61000-3-2; EN61000-3-3; EN61000-3-4  
European Directives: 2002/96/EC and 2003/108/EC, 2008/34/EC WEEE, 2002/95/CE RoHS, 1999/5/EC R&TTE Directive, 2006/95/EC Low Voltage 2004/108/EC EMC

The declaration of conformity EC is available at the following address: [www.zoppas.com/StoneBLE](http://www.zoppas.com/StoneBLE)

### TECHNICAL DATA

Maximum output power	1500W
Operating temperature	0 to 50°C
Storage temperature	-20 to + 70°C
Operating humidity	0-80% non-condensing
IP Protection class	IP44
Insulation class	Class I - Class II (only when assembled with the body of the radiator)
Material	ABS Bayblend
Dimensions	63mm x 63mm x 56mm
Weight	170 g

### USEFUL INFORMATION

**Stone stops functioning** First, make sure that the power supply is correct and that the radiator is properly fed. If the problem was of a different nature, contact technical support.

**The radiator does not heat** Make sure the heater is properly fed, that it is not set in the stand-by mode or that the room has not reached the set-point temperature set on Stone. If the problem persists, contact technical support.

**Radiator was not powered** Upon restoration of the mains voltage, in case of absence of power for less than 6 hours, the radiator automatically recognizes the connection to Stone which was previously associated. Otherwise, re-set time and date and the desired program.

**Warranty:** The product is guaranteed for two years from date of purchase against any manufacturing defects. The warranty is valid only in the presence of a dated purchase receipt.

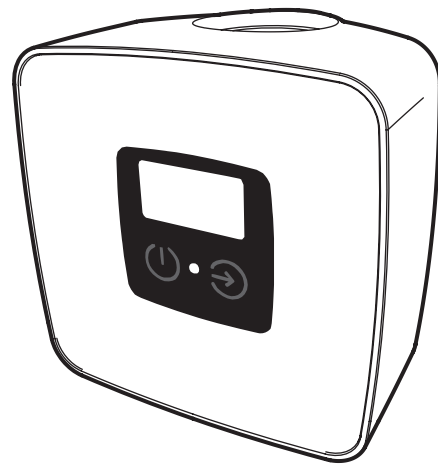


**Disposal:** at the end of its useful life the product must be disposed of according to the directives in force in the country where it is in use. The product has electrical and electronic components that must be disposed of according to the European directives for WEEE.

### CONTACTS

The Service Centre is at your disposal at the following contacts:  
INFO ADDRESS: [info@stone.zoppas.com](mailto:info@stone.zoppas.com)  
SERVICE ADDRESS: [service@stone.zoppas.com](mailto:service@stone.zoppas.com)  
WEB ADDRESS: [www.stone.zoppas.com](http://www.stone.zoppas.com)

# Stone



## GUIDE D'UTILISATION

COD. 571359020 | RÉVISION MANUEL 10/2015

### OBJETIF DU MANUEL ET AVERTISSEMENTS GÉNÉRAUX

Les informations figurant dans ce manuel qui accompagne le produit sont indispensables pour l'installation, l'utilisation et l'entretien corrects du système chauffant Stone et elles sont mises à jour à la date indiquée dans ce document. Les éventuelles mises à jour ou modifications de ces informations sont disponibles sur le site internet <http://www.zoppas.com/StoneBLE>. L'installation devra être réalisée par du personnel qualifié et possédant les compétences nécessaires pour effectuer cette opération, avec des instruments appropriés et dans le plein respect de toutes les lois, normes et précautions en matière de sécurité, ainsi que des prescriptions et des indications figurant dans ce manuel. La non-observation des susdits avertissements et des prescriptions figurant dans ce document peut provoquer des dysfonctionnements, des pannes, des ruptures, etc., un danger de dommages corporels et/ou matériels, ainsi que l'annulation de la garantie d'IRCA S.P.A. Dans certains pays, le produit peut être homologué pour le fonctionnement avec les composants d'origine du produit ; par conséquent, IRCA S.P.A. recommande d'utiliser ses pièces de rechange originales ou des pièces présentant des caractéristiques techniques et fonctionnelles absolument équivalentes. Les informations ont été utilisées par le fabricant dans sa langue d'origine (l'italien) pour fournir aux clients les indications nécessaires pour utiliser le radiateur de façon autonome, appropriée et sans risque. IRCA S.P.A. décline toute responsabilité en cas d'inexactitudes du présent document imputables à des erreurs d'impression ou de transcription. IRCA S.P.A. se réserve le droit d'apporter des modifications aux informations sans préavis, à condition qu'elles n'influencent pas la sécurité. Il est interdit de copier, de modifier ou de reproduire ce document ou une partie de ce dernier sans l'autorisation écrite d'IRCA S.P.A. Conserver soigneusement le manuel pendant tout le cycle de vie du produit.

### AVERTISSEMENTS DE SÉCURITÉ

La plupart des accidents sont provoqués par la non-observation des règles et des précautions de sécurité fondamentales. IRCA S.P.A. ne peut pas prévoir toutes les circonstances possibles pouvant comporter des dangers potentiels. Les avertissements figurant dans ce guide, dans le manuel et sur le produit ne sont donc pas exhaustifs. Si en effectuant les différentes opérations on adopte des procédures, des équipements ou des méthodes qui n'ont pas été expressément recommandés par la société IRCA S.P.A., il est indispensable de s'assurer que le travail est quoi qu'il en soit réalisé dans le respect de la sécurité du travailleur et d'autrui.

### AVERTISSEMENTS POUR L'UTILISATION

Conserver le produit hors de la portée des enfants. Le produit est conçu pour être utilisé avec facilité ; on recommande toutefois la supervision d'un adulte lorsque le produit est utilisé par des enfants ou des personnes inaptes. Le produit est conçu pour être réparé exclusivement par du personnel autorisé. Ne effectuer aucune opération d'entretien et ne pas remplacer les éléments endommagés. Ne pas perforez et ne pas entailler. Ne pas poser le produit sur des sources de chaleur. Ne pas mouiller le produit en essayant de le nettoyer. Ne pas immerger le produit dans l'eau. Nettoyer le produit avec un chiffon sec. Ne pas le nettoyer avec des produits agressifs.

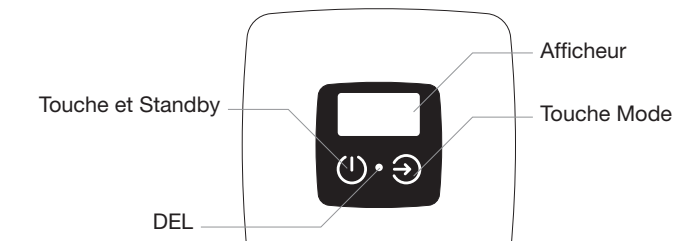
### L'EMBALLAGE CONTIENT

Stone, cache-fil (uniquement le modèle Wall), passe-câble (uniquement le modèle Wall), serre-câble (uniquement le modèle Wall)

### GLOSSAIRE

Pairing : désigne la procédure qui permet d'associer un radiateur à Stone, de manière à pouvoir le commander par l'intermédiaire de ce dernier. Fil Pilote : système de contrôle par câble du radiateur (éventuellement présents dans l'habitation). Set-point : température-objectif qu'on souhaite atteindre et/ou maintenir.

### L'AFFICHEUR ET LES COMMANDES



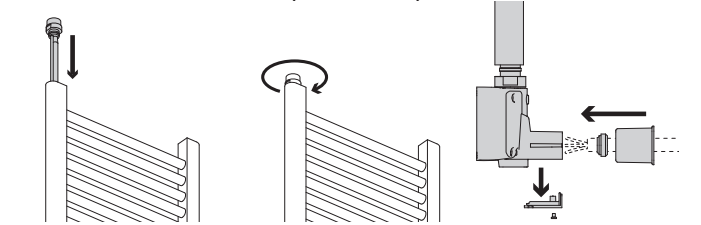
On peut utiliser Stone à travers les deux touches présentes sur le produit ou à travers l'app téléchargeable à partir du store.

### ALIMENTATION

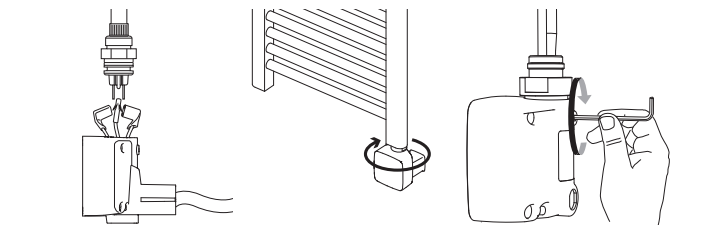
On peut utiliser Stone en connectant au réseau domestique Phase Neutre et Terre (Classe 1) ou en connectant Phase Neutre et le raccordement de contrôle Fil Pilot (auxiliaire) (Classe 2)

	Phase	Neutre	Terre	Fil Pilot
<b>Class 1</b>	Brun	Bleu	jaune/vert	
<b>Class 2</b>	Brun	Gris	Noir	

### INSTALLATION DE LA CLASSE I (Cable et Wall)

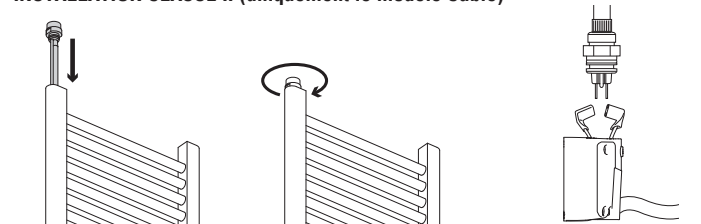


- 1 Introduire la résistance dans le radiateur retourné.
- 2 Visser la résistance en utilisant une clé de 25 mm (non comprise).
- 3 Introduire le câble dans le passe-câble. Raccorder les fils à la borne de type Mammut. Fermer le passe-câble.

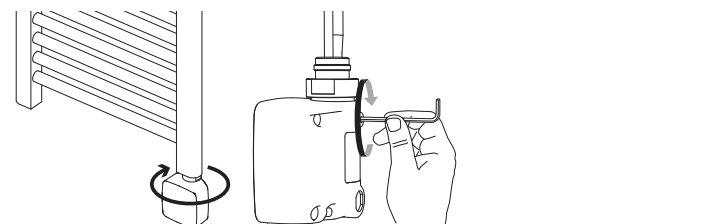


- 4 Brancher les cosses faston sur la résistance. Brancher la prise de terre sur la résistance.
- 5 Visser Stone à la résistance jusqu'à son blocage.
- 6 Fixer Stone avec la vis située à l'arrière. Utiliser une clé six pans de 1,5 mm (non comprise).

### INSTALLATION CLASSE II (uniquement le modèle Cable)



- 1 Introduire la résistance dans le radiateur retourné.
- 2 Visser la résistance en utilisant une clé de 25 mm (non comprise).
- 3 Brancher les cosses faston sur la résistance. Raccorder le filpilote (s'il est prévu).



- 4 Visser Stone à la résistance jusqu'à son blocage.
- 5 Fixer Stone avec la vis située à l'arrière. Utiliser une clé six pans de 1,5 mm (non comprise).

### POSITIONNEMENT CORRECT DE STONE

Stone peut être installé uniquement sur des radiateurs verticaux. On peut l'installer dans les deux positions indiquées sur la figure.

### PREMIÈRE MISE EN MARCHÉ

Pour effectuer correctement la première installation, procéder comme suit :

**PREMIÈRE UTILISATION** à la mise en marche, choisir la modalité d'utilisation (SETPPOINT MODE ou POWER MODE). Sélectionner la modalité d'utilisation souhaitée avec la touche MODE et confirmer avec la touche STANDBY. Sélectionner la date et l'heure ; sélectionner la valeur avec la touche MODE et confirmer avec la touche STANDBY. Au terme de la procédure, positionner le chauffe-serviette sur la modalité de fonctionnement Standby.

### MODALITÉS D'UTILISATION

Stone permet de contrôler le Towel Rail suivant deux modalités d'utilisation distinctes : Modalité d'utilisation Set-point (SETPPOINT MODE) Modalité d'utilisation Puissance (POWER MODE)

### MODALITÉ D'UTILISATION SET-POINT (SETPPOINT MODE)

Lorsqu'on active le SETPOINT MODE, le towel rail contrôle la température ambiante souhaitée et sélectionnée par l'utilisateur.

L'utilisateur peut sélectionner des modalités de fonctionnement auxquelles sont associées des valeurs de set-point (Ex.

à la modalité Comfort est associée la valeur 21°C). Les modalités de fonctionnement activées dans la modalité d'utilisation SETPOINT MODE sont indiquées ci-après :

Modalité de fonctionnement	Description	Valeur par défaut
<b>BOOST</b>	modalité de fonctionnement du radiateur qui prévoit l'allumage continu pendant 2 heures à la puissance maximale	Période de 2 heures, sélectionnable à partir de l'App
<b>CONFORT</b>	Réglage de la température constante	21°C (modifiable à partir de l'app)
<b>ECO</b>	Réglage de la température constante	17,5°C (modifiable à partir de l'app)
<b>ANTIFREEZE</b>	Réglage de la température constante	7°C (modifiable à partir de l'app)
<b>SCHEDULE</b>	Programmation journalière	Programme par défaut
<b>MANUEL</b>	Réglage de la température constante	Exclusivement utilisable avec l'App, valeur saisissable à partir de l'App
<b>DATE &amp; TIME</b>	Sélection de la date et de l'heure	
<b>STANDBY</b>	Modalité dans laquelle le radiateur n'est pas actif	
<b>BLUETOOTH</b>	Pour la connexion à l'app de Stone	

### MODALITÉ D'UTILISATION PUISSANCE (POWER MODE)

Lorsque la modalité POWER MODE est active, le towelrail est contrôlé par l'intermédiaire de niveaux de puissance qui vont de 1 (puissance minimale) à 10 (puissance maximale), sélectionnés par l'utilisateur. Celui-ci peut sélectionner des modalités de fonctionnement auxquelles sont associés des niveaux de puissance d'après le tableau suivant :

Modalité de fonctionnement	Description	Valeur par défaut
<b>BOOST</b>	Niveau de puissance 10	Période de 2 heures, sélectionnable à partir de l'App
<b>HIGH</b>	Grande puissance constante	Niveau de puissance 9 (modifiable à partir de l'app)
<b>MEDIUM</b>	Puissance moyenne constante	Niveau de puissance 5 (modifiable à partir de l'app)
<b>LOW</b>	Faible puissance constante	Niveau de puissance 2 (modifiable à partir de l'app)
<b>SCHEDULE</b>	Programmation journalière	Programme par défaut
<b>MANUEL</b>	Réglage de la température constante	Exclusivement utilisable avec l'App, valeur saisissable à partir de l'App
<b>DATE &amp; TIME</b>	Sélection de la date et de l'heure	
<b>STANDBY</b>	Modalité dans laquelle le radiateur n'est pas actif	
<b>BLUETOOTH</b>	Pour la connexion à l'app de Stone	

### ÉTAT DE LA DEL

DEL	ÉTAT SETPOINT MODE	ÉTAT POWER MODE
Rouge	Set-point supérieur à 24°C	puissance supérieure à 8
Orange	Set-point compris entre 22,5°C et 24°C	puissance entre 6 et 8
Jaune-orange	Set-point compris entre 20,5°C et 22,5°C	puissance entre 4 et 6
Jaune	Set-point compris entre 19°C et 20,5°C	puissance entre 2 et 4
Vert	Set-point inférieur ou égal à 19°C	Puissance inférieure ou égale à 2

### CONNEXION AU SMART DEVICE PAR L'INTERMÉDIAIRE DE BLUETOOTH SMART (PAIRING)

Télécharger l'App, l'allumer, s'inscrire (éventuellement) ou entrer en qualité de guest. L'App propose un menu d'installation guidée et contient les instructions pour mettre le Stone en modalité de pairing (recherche Smart Device qui peuvent accepter la connexion par l'intermédiaire de Bluetooth low energy). Accéder au menu BLUETOOTH et suivre les indications fournies par l'app.

### CONTROLE PAR L'INTERMÉDIAIRE DU FIL PILOTE (UNIQUEMENT POUR LA VERSION CABLE CLASSE II)

Le contrôle par l'intermédiaire de FilPilote est exclusivement activable dans la modalité de contrôle par setpoint (SETPPOINT\_MODE) et il n'est utilisable que pour le modèle de la Classe II. Pour activer le contrôle par l'intermédiaire de fil Pilote, s'assurer que le fil noir relatif au signal Fil Pilote est correctement branché sur la centrale. Sélectionner la modalité de fonctionnement Comfort ; à présent, le dispositif de contrôle Stone active automatiquement la lecture du signal FilPilote, et s'il est correctement reconnu, l'icône AUTO s'affiche en haut à gauche sur l'écran, et le dispositif de contrôle passe automatiquement à la modalité Lock

### DIAGNOSTIC

En cas de dysfonctionnements du système, Stone informe l'utilisateur par l'intermédiaire d'un message sur l'aff



**MODO D'USO SET-POINT (SETPOINT MODE)**

Quando viene abilitato il SETPOINT MODE, il towel rail controlla la temperatura ambiente voluta e impostata dall'utente. L'utente può selezionare dei modi operativi a cui sono associati dei valori di setpoint (Es. a Comfort è associato 21°C). I modi operativi abilitabili nel modo d'uso SETPOINT MODE vengono qui di seguito riportati:

Modo operativo	Descrizione	Valore Default
<b>BOOST</b>	Modalità di funzionamento del radiatore che prevede l'accensione continua per 2 ore a piena potenza	Periodo di 2 ore, impostabile da App
<b>COMFORT</b>	Regolazione di temperatura costante	21°C (modificabile da app)
<b>ECO</b>	Regolazione di temperatura costante	17,5°C (modificabile da app)
<b>ANTIFREEZE</b>	Regolazione di temperatura costante	7°C (modificabile da app)
<b>SCHEDULE</b>	Programmazione giornaliera	Programma di default
<b>MANUALE</b>	Regolazione di temperatura costante	Utilizzabile solo con la App, valore impostabile da App
<b>DATE &amp; TIME</b>	Impostazione data e ora	
<b>STANDBY</b>	Modalità nella quale il radiatore non è attivo	
<b>BLUETOOTH</b>	Per connessione con app di Stone	

**MODO D'USO POTENZA (POWER MODE)**

Quando viene abilitato il POWER MODE, il towel rail viene controllato tramite livelli di potenza che vanno da 1 (potenza minima) a 10 (potenza massima) che sono impostati dall'utente. L'utente può impostare dei modi operativi a cui sono associati dei livelli di potenza come riportato nella seguente tabella:

Modo operativo	Descrizione	Valore Default
<b>BOOST</b>	Livello potenza 10	Periodo di 2 ore, impostabile da App
<b>HIGH</b>	Alta potenza costante	Livello potenza 9 (modificabile da app)
<b>MEDIUM</b>	Media potenza costante	Livello potenza 5 (modificabile da app)
<b>LOW</b>	Bassa potenza costante	Livello potenza 2 (modificabile da app)
<b>SCHEDULE</b>	Programmazione giornaliera	Programma di default
<b>MANUALE</b>	Regolazione di temperatura costante	Utilizzabile solo con la App, valore impostabile da App
<b>DATE &amp; TIME</b>	Impostazione data e ora	
<b>STANDBY</b>	Modalità nella quale il radiatore non è attivo	
<b>BLUETOOTH</b>	Per connessione con app di Stone	

**STATO DEL LED**

LED	STATO SETPOINT MODE	STATO POWER MODE
Rosso	Set-point superiore a 24°C	potenza maggiore di 8
Aranzone	Set-point compreso tra 22,5°C e 24°C	potenza tra 6 e 8
Giallo-arancione	Set-point compreso tra 20,5°C e 22,5°C	potenza tra 4 e 6
Giallo	Set-point compreso tra 19°C e 20,5°C	potenza tra 2 e 4
Verde	Set-point minore o uguale a 19°C	potenza minore o uguale a 2

**CONNESSIONE CON SMART DEVICE TRAMITE BLUETOOTH SMART (PAIRING)**

Scaricare la App, accenderla, registrarsi (eventualmente) oppure entrare come guest. La App propone un menu di installazione guidata e riporta le istruzioni per mettere lo Stone in modalità di pairing (ricerca Smart Device che possono accettare la connessione tramite Bluetooth low energy). Accedere al menu BLUETOOTH e seguire le indicazioni fornite dalla app.

**CONTROLLO TRAMITE FIL PILOTE (SOLO PER VERSIONE CABLE CLASSE II)**

Il controllo tramite FilPilot è abilitabile solo nella modalità di controllo a setpoint (SETPOINT MODE) ed è fruibile solo per il modello in Classe II. Per abilitare il controllo tramite Fil Pilot, assicurarsi di avere connessione correttamente il filo nero relativo al segnale Fil Pilot all'apposita centralina. Selezionare il modo operativo Comfort, e a questo punto il controllo Stone abilita automaticamente la lettura del segnale FilPilot, e se riconosciuto correttamente, comparirà l'icona AUTO in alto a sinistra del display, e il controllo si metterà in Lock automaticamente.

**DIAGNOSTICA**

In caso di malfunzionamenti del sistema, Stone avvisa l'utente attraverso un messaggio a display e l'accensione del led sul frontlino.

Messaggio	Descrizione	Cosa fare
Err 1	Errore di carico	Spegnerne il radiatore e lasciare che si raffreddi. Provare a riaccendere il towel rail se l'errore non c'è più, il termostato di protezione è intervenuto e il towel rail si autoripristina. Se il corpo del towel rail è freddo e l'errore si ripresenta, sostituire l'elemento riscaldante del towel rail.
Err 2	Sensore temperatura	Sensore di temperatura interno guasto, sostituire il controllo Stone.
Err 3	Errore memoria	Errore di memorizzazione dati: la programmazione settimanale potrebbe non funzionare correttamente. Sostituire il controllo Stone.

**PROCEDURA DI BLOCCO E SBLOCCO TASTIERA**

Per bloccare la tastiera di stone, premere per 3 volte il tasto standby. Per sbloccare la tastiera: premere 3 volte standby.

**PROCEDURA DI RESET**

Accedere al menu Date&Time e scorrere la voce anno fino alla comparsa della richiesta di reset.

**PULIZIA PRODOTTO**

Per pulire STONE, utilizzare un panno asciutto. Non pulire con prodotti aggressivi. Non bagnare il prodotto nel tentativo di pulirlo. Non immergere il prodotto in acqua.

**NORME DI RIFERIMENTO**

SICUREZZA: EN 60950-1  
 LVD: EN 60335-1; EN60335-2-30; EN60335-2-43 EN62333  
 EMC: EN55014-1; EN55014-2; EN61000-3-2; EN61000-3-3; EN61000-3-4  
 Direttive Europee: 2002/96/CE 2003/108/CE, 2008/34/CE RAEE, 2002/95/CE RoHS, 1999/5/CE R&TTE, 2006/95/CE Low Voltage, 2004/108/CE EMC  
 La dichiarazione di conformità CE è consultabile al seguente indirizzo: www.zoppas.com/StoneBLE

**DATI TECNICI**

Massima potenza erogabile	1500W
Temperatura di esercizio	0 - 50 °C
Temperatura di stoccaggio	-20 + 70 °C
Umidità di esercizio	0 - 80% senza condensa
Classe di protezione IP	IP44
Classe di isolamento	Classe I - Classe II (solo quando assemblato con il corpo del radiatore)

Materiali	ABS Bayblend
Dimensioni	63mm x 63mm x 56mm
Peso	170 g

**INFORMAZIONI UTILI**

**Stone cessa di funzionare** Per prima cosa, accertarsi che non sia venuta meno l'alimentazione e che il radiatore sia correttamente alimentato. Qualora il problema fosse di altra natura, contattare l'assistenza tecnica.

**Il radiatore non scalda** Verificare che il radiatore sia correttamente alimentato, che non sia impostato nella modalità stand-by o che la stanza non abbia raggiunto la temperatura del set-point impostata su Stone. Se il problema persiste, contattare l'assistenza tecnica.

**È mancata l'alimentazione al radiatore** Al ripristino della tensione di rete, in caso di assenza di alimentazione inferiore alle 6 ore, il radiatore riconosce automaticamente la connessione allo Stone cui era stato in precedenza associato. In caso contrario, reinserire l'ora e la data e il programma desiderato.

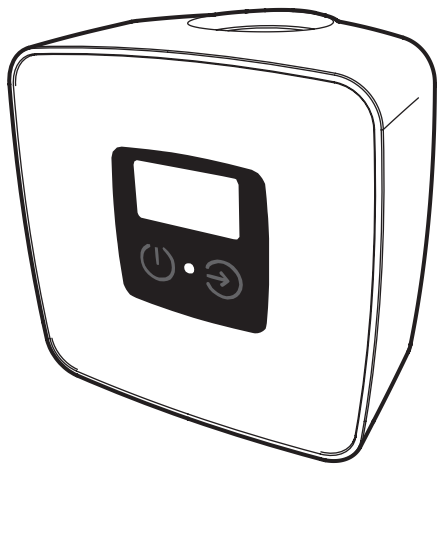
**Garanzia:** il prodotto è garantito per due anni dalla data di acquisto contro ogni difetto di produzione. La garanzia è valida solo in presenza di una ricevuta d'acquisto datata.

**Smaltimento:** il prodotto, al termine del suo ciclo di vita, deve essere smaltito seguendo le direttive vigenti nel Paese nel quale esso è in uso. Il prodotto ha componenti elettriche ed elettroniche che devono essere smaltite seguendo le direttive europee per la RAEE.

**CONTATTI**

Il Centro Assistenza è a Vostra disposizione ai seguenti contatti:  
 INFO ADDRESS: info@stone.zoppas.com  
 SERVICE ADDRESS: service@stone.zoppas.com  
 WEB ADDRESS: www.stone.zoppas.com

**Stone**



**BENUTZERHANDBUCH**

COD. 571359020 | STAND HANDBUCH 10/2015

**ZWECK DES HANDBUCHS UND ALLGEMEINE HINWEISE**

Das vorliegende Handbuch, das zusammen mit dem Produkt geliefert wird, enthält Informationen, die für die korrekte Installation, den korrekten Gebrauch und die korrekte Wartung der Geräte Stone beachtet werden müssen und auf dem Stand des im Handbuch angegebenen Datums sind. Eventuelle Aktualisierungen und Änderungen sind auf der Webseite <http://www.zoppas.com/StoneBLE> verfügbar. Die Installation muss von Fachpersonal durchgeführt werden, das über die erforderliche Qualifizierung verfügt. Bei der Installation müssen geeignete Werkzeuge verwendet, alle maßgeblichen gesetzlichen Sicherheitsvorschriften und Sicherheitsbestimmungen beachtet, die erforderlichen Vorsichtsmaßnahmen ergriffen und alle, im vorliegenden Handbuch enthaltenen Vorschriften und Anweisungen beachtet werden. Die Nichtbeachtung der oben genannten Hinweise und der im vorliegenden Handbuch enthaltenen Anweisungen kann zu Funktionsstörungen, Defekten, Brüchen, usw. und zu Sach- und Personenschäden sowie zum Verfall der von der Firma IRCA S.P.A. geleisteten Garantie führen. In einigen Ländern wurde das Produkt für die Funktion mit den Originalbauteilen des Produktes typgeprüft. Die Firma IRCA S.P.A. empfiehlt deshalb die Verwendung von Originalersatzteilen oder von Ersatzteilen mit gleichwertigen technischen Spezifikationen und Funktionseigenschaften. Das Handbuch wurde vom Hersteller in der Landessprache Italienisch erstellt in der Absicht, dem Benutzer alle Informationen zu liefern, die für einen eigenständigen, praktischen und gefahrlosen Gebrauch des Heizkörpers erforderlich sind. Die Firma IRCA S.P.A. übernimmt keine Haftung für eventuell im vorliegenden Handbuch vorhandenen Ungenauigkeiten, die auf Druck- oder Schreibfehler zurückzuführen sind. Die Firma IRCA S.P.A. behält sich das Recht vor, ohne Vorankündigung Änderungen an den Informationen durchzuführen, vorausgesetzt die Sicherheit wird nicht beeinträchtigt. Das Kopieren, das Ändern oder die Wiedergabe des vorliegenden Handbuchs, auch auszugsweise, ohne schriftliche Genehmigung durch die Firma IRCA S.P.A. ist verboten. Das Handbuch muss während der gesamten Lebensdauer des Produktes aufbewahrt werden.

**SICHERHEITSHINWEISE**

Die meisten Unfälle sind auf eine Nichtbeachtung der grundlegenden Sicherheitsbestimmungen und Vorsichtsmaßnahmen zurückzuführen. Die Firma IRCA S.P.A. ist nicht in der Lage, alle Umstände vorherzusehen, die zu einer potentiellen Gefahr führen können. Die im vorliegenden Dokument, im Handbuch und auf dem Produkt angegebenen Hinweise können deshalb nicht alle potentiellen Gefahren berücksichtigen. Wenn bei den verschiedenen Eingriffen Prozeduren, Werkzeuge oder Methoden zum Einsatz kommen, die nicht ausdrücklich von der Firma IRCA S.P.A. empfohlen sind, muss sichergestellt werden, dass die Arbeit in jedem Fall unter sicheren Bedingungen für die Personen, die die Arbeit durchführen, und für alle anderen Personen erfolgt.

**HINWEISE FÜR DEN GEBRAUCH**

Außerhalb der Reichweite von Kindern aufbewahren. Das Produkt ist für einen einfachen Gebrauch gedacht. Es wird dennoch empfohlen, dass das Produkt nur unter der Aufsicht eines Erwachsenen von Kindern oder ungeeigneten Personen benutzt wird. Das Produkt darf ausschließlich von qualifiziertem Fachpersonal repariert werden. Es dürfen keine Wartungsarbeiten durchgeführt oder beschädigte Bauteile ausgewechselt werden. Es dürfen keine Löcher in das Produkt gebohrt oder geritzt werden. Das Produkt nicht auf Wärmequellen ablegen. Das Produkt nicht zu Reinigungszwecken nass machen. Das Produkt nicht in Wasser tauchen. Das Produkt mit einem trockenen Tuch reinigen. Keine aggressiven Produkte zur Reinigung verwenden.

**PACKUNGSIHALT**

Gerät Stone, Kabelabdeckung (nur Wall), Kabeldurchführung (nur Wall), Kabelklemme (nur Wall).

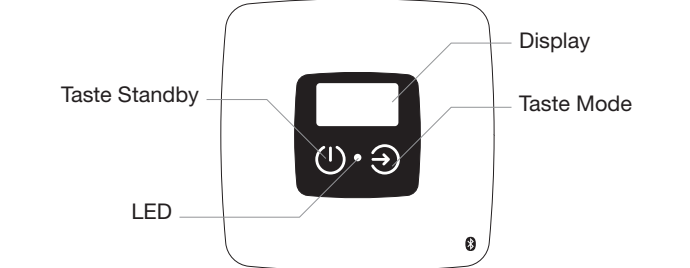
**GLÖSSAR**

Pairing: Mit dieser Prozedur kann ein Heizkörper dem Gerät Stone zugeordnet werden. Nach erfolgter Zuordnung kann der Heizkörper mit dem Gerät Stone gesteuert werden.

Fil Pilot: Kontrollsystem vom Heizkörper mit Kabel (eventuell in der Wohnung installiert).

Setpoint: Temperatur, die erreicht u/w beibehalten werden soll.

**DISPLAY UND BEDIENELEMENTE**



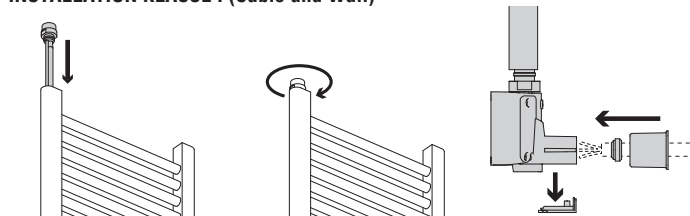
Das Gerät Stone kann mit den beiden Tasten bedient werden, die sich am Gerät befinden, oder mit der App, die das Gerät Stone heruntergeladen werden kann.

**STRÖMVERSORGUNG**

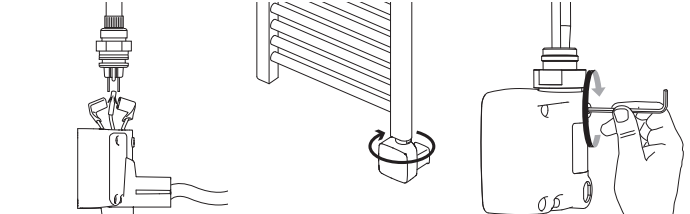
Für den Gebrauch kann das Gerät Stone mit dem Mittelleiter und der Erdung an das Stromnetz angeschlossen werden (Klasse I) oder mit dem Mittelleiter an das Stromnetz und an das Kontrollsystem Fil Pilot (Hilfsstromkreis) (Klasse II) angeschlossen werden.

Phase	Neutralleiter	erdung	Fil Pilot
klasse 1	braun	blau	Gelb / grün
klasse 2	braun	grau	schwarz

**INSTALLATION KLASSE I (Cable und Wall)**

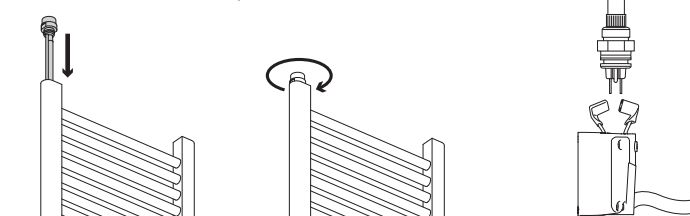


- Den Heizkörper auf den Kopf stellen und das Heizelement in den Heizkörper stecken.
- Das Heizelement mit einem Schraubenschlüssel mit 25 mm (nicht mitgeliefert) festschrauben.
- Das Kabel in die Kabeldurchführung stecken. Die Leiter an Mammut anschließen. Die Kabeldurchführung schließen.

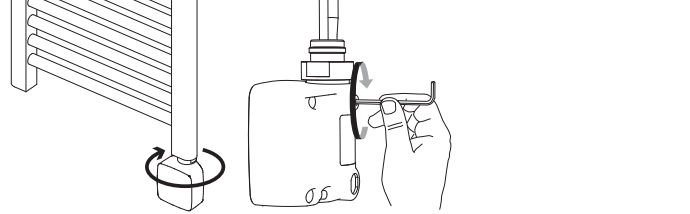


- Den Faston-Stecker an das Heizelement anschließen. Die Erdungsklemme an das Heizelement anschließen.
- Das Gerät Stone bis zum Anschlag auf das Heizelement schrauben.
- Das Gerät Stone mit der Schraube an der Rückseite befestigen und dazu einen 1,5 mm Inbusschlüssel verwenden (nicht mitgeliefert).

**INSTALLATION KLASSE II (nur Cable)**



- Den Heizkörper auf den Kopf stellen und das Heizelement in den Heizkörper stecken.
- Das Heizelement mit einem Schraubenschlüssel mit 25 mm (nicht mitgeliefert) festschrauben.
- Den Faston-Stecker an das Heizelement anschließen. Das Kontrollsystem Fil Pilot anschließen (falls vorhanden).



- Das Gerät Stone bis zum Anschlag auf das Heizelement schrauben.
- Das Gerät Stone mit der Schraube an der Rückseite befestigen und dazu einen 1,5 mm Inbusschlüssel verwenden (nicht mitgeliefert).

**KORREKTE POSITIONIERUNG VOM GERÄT STONE**

Das Gerät Stone kann nur an senkrechten Heizkörpern installiert werden. Es kann in den beiden, auf der Abbildung gekennzeichneten Positionen installiert werden

**ERSTINBETRIEBNAHME**

Für die Erstinbetriebnahme wie unten beschrieben vorgehen:

**ERSTENSCHALTUNG**

Bei Einschaltung vom Gerät muss die Grundeinstellung (SETPOINT MODE und POWER MODE) ausgewählt werden. Die gewünschte Grundeinstellung mit der Taste MODE auswählen und mit STANDBY bestätigen. Einstellung von Datum und Uhrzeit: Den Wert mit der Taste MODE einstellen und mit der Taste STANDBY bestätigen. Nach Beendigung der Prozedur schaltet der Badheizkörper auf Standby.

**GRUNDEINSTELLUNGEN**

Das Gerät Stone kann den Badheizkörper mit zwei Grundeinstellungen steuern: Grundeinstellung Setpoint (SETPOINT MODE) Grundeinstellung Leistung (POWER MODE)

**GRUNDEINSTELLUNG SETPOINT (SETPOINT MODE)**

Wenn die Grundeinstellung SETPOINT MODE eingeschaltet ist, regelt der Badheizkörper die vom Benutzer eingestellte Temperatur. Der Benutzer kann Betriebsarten auswählen, die den Setpoint-Werten zugeordnet sind (z.B. Zuordnung von Comfort zu 21°C). Folgende Betriebsarten können in der Grundeinstellung SETPOINT MODE aktiviert werden:

Betriebsart	Beschreibung	Default-Wert
<b>BOOST</b>	In dieser Betriebsart bleibt der Heizkörper 2 Stunden lang eingeschaltet.	Zeitraum 2 Stunden, einstellbar mit der App
<b>COMFORT</b>	Konstante Regulierung der Temperatur.	21°C (regulierbar mit der App)
<b>ECO</b>	Konstante Regulierung der Temperatur.	17,5°C (regulierbar mit der App)
<b>ANTIFREEZE</b>	Konstante Regulierung der Temperatur.	7°C (regulierbar mit der App)
<b>SCHEDULE</b>	Tagesprogrammierung	Default-Programm
<b>MANUALE</b>	Konstante Regulierung der Temperatur.	Kann nur mit der App verwendet werden, Wert einstellbar mit der App
<b>DATE &amp; TIME</b>	Einstellung von Datum und Uhrzeit.	
<b>STANDBY</b>	Betriebsart, in der der Heizkörper nicht eingeschaltet ist.	
<b>BLUETOOTH</b>	Zur Verbindung mit der App vom Gerät Stone	

**GRUNDEINSTELLUNG LEISTUNG (POWER MODE)**

Wenn der POWER MODE aktiviert wird, wird der Badheizkörper über Leistungsstufen gesteuert, die von Stufe 1 (geringste Leistung) bis Stufe 10 (höchste Leistung) gehen und vom Benutzer eingestellt werden können. Der Benutzer kann folgende Betriebsarten wählen, die den verschiedenen Leistungsstufen zugeordnet sind (siehe Tabelle):

Betriebsart	Beschreibung	Default-Wert
<b>BOOST</b>	Stufe 10	Zeitraum 2 Stunden, einstellbar mit der App
<b>HIGH</b>	Konstante hohe Leistung.	Stufe 9 (regulierbar mit der App)
<b>MEDIUM</b>	Konstante mittlere Leistung.	Stufe 5 (regulierbar mit der App)
<b>LOW</b>	Konstante niedrige Leistung.	Stufe 2 (regulierbar mit der App)
<b>SCHEDULE</b>	Tagesprogrammierung	Default-Programm
<b>MANUALE</b>	Konstante Regulierung der Temperatur.	Kann nur mit der App verwendet werden, Wert einstellbar mit der App
<b>DATE &amp; TIME</b>	Einstellung von Datum und Uhrzeit.	
<b>STANDBY</b>	Betriebsart, in der der Heizkörper nicht eingeschaltet ist.	
<b>BLUETOOTH</b>	Zur Verbindung mit der App vom Gerät Stone	

**STATUS DER LED**

LED	STATO SETPOINT MODE	STATUS POWER MODE
Rot	Setpoint höher als 24°C	Leistung größer als 8
Orange	Setpoint zwischen 22,5°C und 24°C	Leistung zwischen 6 und 8
Gelb-Orange	Setpoint zwischen 20,5°C und 22,5°C	Leistung zwischen 4 und 6
Gelb	Setpoint zwischen 19°C und 20,5°C	Leistung zwischen 2 und 4
Grün	Setpoint kleiner/gleich 19°C	Leistung kleiner/gleich 2

**VERBINDUNG MIT MOBILEM ENDGERÄT ÜBER BLUETOOTH (PAIRING)**

Die App herunterladen, die App öffnen und sich anmelden (falls erwünscht) oder als Gast aufrufen. Die App hat einen Installationsassistenten und führt den Benutzer durch die Prozedur, um das Gerät Stone in den Pairing-Modus zu schalten (Sie-cher nach mobilen Endgeräten, die für eine Verbindung über Bluetooth Low Energy geeignet sind). Das Menü BLUETOOTH aufrufen und den Anweisungen folgen.

**STEUERUNG MIT DEM KONTROLLSYSTEM FIL PILOTE (NUR FÜR KLASSE II - CABLE)**

Die Steuerung mit dem Kontrollsystem Fil Pilot kann nur in der Grundeinstellung mit Setpoint (SETPOINT MODE) aktiviert und nur für das Modell der Klasse II verwendet werden. Zur Aktivierung der Kontrolle mit dem Kontrollsystem Fil Pilot ist es erforderlich, dass der schwarze Leiter vom Fil Pilot Signal korrekt an das entsprechende Steuergerät angeschlossen ist. Wenn die Betriebsart Comfort ausgewählt wird, aktiviert das Gerät Stone automatisch das Lesen vom Signal vom Fil Pilot. Wenn das Signal korrekt erkannt wird, wird das Symbol AUTO oben links auf dem Display angezeigt und das Kontrollsystem schaltet automatisch auf LOCK.

**DIAGNOSTIK**

Funktionsstörungen des Systems werden durch das Anzeigen einer Meldung auf dem Display vom Gerät Stone und durch Einschalten der LED vorne am Gerät angezeigt.

Meldung	Beschreibung	Ablilfe
Err 1	Ladefehler	Den Heizkörper ausschalten und abkühlen lassen. Dann den Badheizkörper wieder einschalten. Wenn der Fehler verschwunden ist, wurde der Schuttschalter ausgelöst und der Badheizkörper wird automatisch rückgestellt. Wenn der Badheizkörper kalt ist und der Fehler trotzdem wieder auftritt, muss das Heizelement vom Badheizkörper ausgetauscht werden.
Err 2	Temperaturfühler	Der Temperaturfühler ist defekt und das Gerät Stone muss ausgetauscht werden.
Err 3	Speicherfehler	Fehler beim Speichern der Daten: Die Wochenprogrammierung funktioniert eventuell nicht korrekt. Das Gerät Stone austauschen.

**TASTATUR SPERREN UND ENTSPERREN**

Um die Tastatur vom Gerät Stone zu sperren, die Taste STANDBY 3 Mal drücken. Um die Tastatur zu entsperren, die Taste STANDBY 3 Mal drücken.

**RESET**

Das Menü DATE & TIME aufrufen und die Menüoptionen bis zur Re-set-Anfrage durchblättern.

**REINIGUNG DES PRODUKTS**

Das Gerät STONE mit einem trockenen Tuch sauber machen. Keine aggressiven Reinigungsmittel verwenden. Das Produkt nicht in Wasser tauchen. Das Gerät beim Reinigen nicht nass machen. Das Gerät nicht ins Wasser tauchen.

**BEZUGSNORMEN**

Sicherheit: EN 60950-1  
 Sicherheit elektrischer Geräte: EN 60335-1; EN60335-2-30; EN60335-2-43; EN62333  
 EMV: EN55014-1; EN55014-2; EN61000-3-2; EN61000-3-3; EN61000-3-4  
 Richtlinien: 2002/96/EG; 2003/108/EG; 2008/34/EG; WEEE 2002/96/EG; RoHS 2002/95/EG;  
 R&TTE 1999/5/EG; Niederspannungsrichtlinie 2006/95/EG; EMV Richtlinie 2004/108/EG.  
 Die CE-Konformitätserklärung kann unter folgendem Link aufgerufen werden: [www.zoppas.com/StoneBLE](http://www.zoppas.com/StoneBLE)

**TECHNISCHE DATEN**

Maximale Leistung	1500 W
Betriebstemperatur	0°C bis 50°C
Lagerungstemperatur	-20°C bis +70°C
Relative Luftfeuchtigkeit	0% bis 80% ohne Kondensat
IP Schutzart	IP44
Isolierungsklasse	Klasse I - Klasse II (nur bei Montage an Heizkörper)

Material	ABS Bayblend
Abmessungen	63 x 63 x 56 mm
Gewicht	170 g

**WICHTIGE HINWEISE**

**Das Gerät Stone funktioniert nicht mehr** Stellen Sie zuerst sicher, dass der Strom nicht ausgefallen ist und dass der Heizkörper korrekt an das Stromnetz angeschlossen ist. Sollte das Problem eine andere Ursache haben, kontaktieren Sie bitte den technischen Kundendienst.

**Der Heizkörper wird nicht warm** Prüfen, ob der Strom am Heizkörper eingeschaltet ist, ob der Heizkörper eventuell auf Standby geschaltet ist und ob die Temperatur im Raum eventuell den Setpoint erreicht hat, der am Gerät Stone eingestellt worden ist. Sollte das Problem eine andere Ursache haben, kontaktieren Sie bitte den technischen Kundendienst.

**Stromausfall** Wenn sich der Strom bei einem Stromausfall innerhalb von 6 Stunden wieder einschaltet, erkennt der Heizkörper automatisch die Verbindung mit dem Gerät Stone, das dem Heizkörper beim Pairing zugeordnet worden ist. Falls die Verbindung nicht automatisch erkannt wird, müssen Datum, Uhrzeit und das gewünschte Programm neu eingegeben werden.

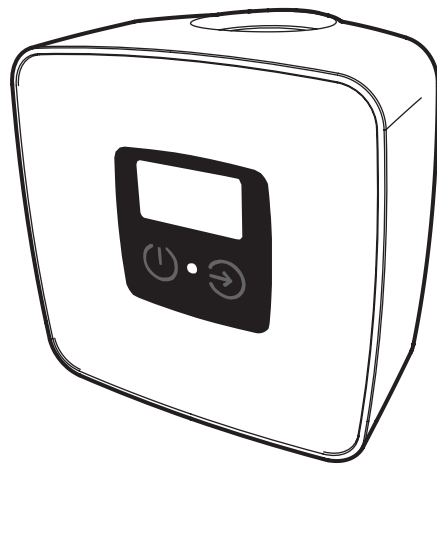
**Garantie:** Für das Produkt wird eine Garantie von zwei Jahren auf Kaufdatum auf Herstellungfehler gegeben. Die Garantie kann nur bei Vorlage einer Kaufquittung mit Kaufdatum in Anspruch genommen werden.

**Entsorgung:** Allgeräte müssen unter Beachtung der im Benutzerhandbuch geltenden Bestimmungen entsorgt werden. Das Produkt verfügt über elektrische und elektronische Bauteile und muss nach Vorgabe der WEEE Richtlinie über Elektro- und Elektronikaltgeräte entsorgt werden.

**KONTAKT**

Sie können das Kundendienstzentrum unter folgender E-Mail Adresse kontaktieren: INFO ADDRESS: info@stone.zoppas.com  
 SERVICE ADDRESS: service@stone.zoppas.com  
 WEB ADDRESS: www.stone.zoppas.com

**Stone**



**GUÍA DE USO**

COD. 571359020 | REVISIÓN MANUAL 10/2015

**OBJETIVO DEL MANUAL Y ADVERTENCIAS GENERALES**

La información conten